

●ご使用前に本書をよくお読みの上、正しくお使い下さい。
●本書はいつでも見られるように、大切に保管して下さい。

安全上のご注意

●ここに示した注意事項は製品を正しくお使い頂き、あなたや他の人への危害や損害を未然に防止するためのものです。また、注意事項は次のように区分しています。いずれも安全に関する重要な内容ですので、必ず守って下さい。

- ▲ **危険**：人が死亡または重傷を負う可能性が高いと想定される項目
- ▲ **警告**：人が死亡または重傷を負う可能性が想定される項目
- ▲ **注意**：人が損害を負う可能性や物的損害の発生が想定される項目

危険 ベンジン、ガソリン等の可燃性の液体や溶剤等は絶対に使用しないで下さい。故障やケガの原因となります。

警告 改造は絶対にしないで下さい。故障や異常作動したり、ケガの原因となります。

警告 園芸用薬剤以外や、酸性・アルカリ性の液体等は絶対に使用しないで下さい。故障やケガの原因となります。

警告 薬剤は有毒です。幼児や子供が触れないように保管して下さい。また、使用方法や保管方法については、薬剤の取扱説明書に従ってください。

警告 散布の際は薬剤の付着や吸入を防ぐため、露出の少ない衣服(マスク・めがね・手袋等)を着用して下さい。

注意 タンクに液体を入れたまま倒さないで下さい。空気穴より液体が漏れることがあります。また使用後はタンクやノズルの薬液を完全に抜いてください。タンクがノズルより高い位置にある場合、薬液がノズルより出ることがあります。

注意 本書で示す安全事項は起こりうる全ての状態は表示していません。製品の安全性には十分気を配っておりますが、取扱される際は取扱説明書をよく読み、安全に十分お気を付け下さい。

株式会社 **工進** 本社・工場：〒617-8511 京都府長岡京市神足上八ノ坪12
ホームページ：http://www.koshin-ltd.jp

09-03 050028501

故障と処置

記載以外の異常や故障の際にはお買上の販売店にご相談下さい。

症状	原因	対策	処置
スイッチを入れても作動音がない	電池が消耗している	新しい電池と交換する	D
	電池の入れ間違い	電池を正しく入れ直す	
	ギアが固着している	固着を解除する	D
スイッチを入れると作動音はするが噴霧できない(霧の出が悪い/弱い)	電池が消耗している	新しい電池と交換する	
	ホースが折れている	まっすぐに直す	A
	噴口が詰まっている	分解して洗浄する	
	ストレーナーが詰まっている	分解して洗浄する	B
	タンク内の液量不足	液を追加する	
	ポンプ内が乾燥している	呼び水をする	C
※GT-5Hのみ	ノズル部Oリングの劣化	Oリングの交換	
ノズル本体より水漏れ※	ノズル部Oリングの油切れ	Oリングに注油する	E
ノズルレバーが重い※			

処置A 噴口の洗浄

しまる 穴 ゆるめる

つまようじなどで穴のつまりを取り除いて下さい。

処置B ストレーナーの洗浄

ストレーナーの編目部分のつまりを取り除いて下さい。編目部分

処置C 呼び水をする

本体を逆さまにしてストレーナーを取りはずし、ホースの穴(矢印)へ少量の水を入れ、逆さまのままスイッチを入れます。その後、ストレーナーを付け、本体とタンクをセットして通常使用して下さい。(噴射するまで繰り返して下さい)

処置D ギアの固着の解除

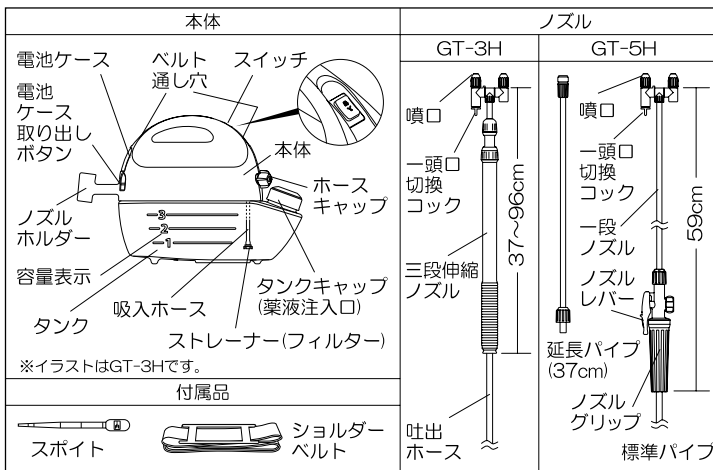
スイッチが「切」になっていることを確認し、本体の裏側にあるゴムパッキングをめくり、指でギアを矢印のように回して動かして下さい。

処置E ノズル部Oリングの注油・交換

注油 ノズル弁 ノズル本体 キャップ
注油 Oリング※ P11
注油 Oリング※ P5
注油 Oリング※ S3

※Oリングには定期的に少量のグリスを注油して下さい。

各部の名称



仕様・性能

機種	GT-3H	GT-5H
タンク容量	3 L	5 L
噴霧能力	一頭口 噴霧時: 450 ml / min, 直射時: 570 ml / min (7.2V時) 二頭口 噴霧時: 680 ml / min, 直射時: 740 ml / min	
電池寿命	一頭口 アルカリ乾電池使用時: 80 L 目安 二頭口 アルカリ乾電池使用時: 180 L	
乾電池	単一形乾電池 6本(電池別売)	
製品重量	本体: 1.3 kg(本体, アルカリ乾電池6本含む: 2.2 kg)	本体: 1.5 kg(本体, アルカリ乾電池6本含む: 2.4 kg)
梱包重量	1.8 kg	2.1 kg
付属品	スポイト ショルダーベルト	スポイト ショルダーベルト 延長パイプ(37cm)

工進 お問い合わせ相談窓口

●製品についての取扱い方法・商品選定は... ●購入後1年以内の製品で故障かな?と思ったら...

☎ **0120-075-540**

(年末年始・夏季休暇等・祝日を除く、平日 午前9時～12時・午後1時～5時、土曜日 午前9時～12時)

お電話頂きます際は、機種名・お買上年月日・故障状況をご確認の上お知らせ下さい。修理についてのご相談や部品のご注文は、お買上の販売店にご依頼下さい。

09-03 050028501

使用薬剤について

この噴霧器は園芸用薬剤専用です。園芸用薬剤以外や、強酸性、強アルカリ性の液体、可燃性の液体、溶剤等は絶対に使用しないで下さい。また、石炭硫黄合剤や水和剤を使用される場合、ポンプの寿命や性能に悪影響を及ぼしますので水に十分溶かしてからご使用下さい。使用後は、必ず使用後のお手入れに沿って水洗いして下さい。

使用できない薬剤例

- ・可燃性の液体や溶剤(ガソリン・ベンジンなど)
- ・ケルセン水和剤・DDVP・ゴーパーサン・スタム・トレファノサイド
- ・油性薬剤
- ・園芸以外の殺虫剤(ハエ・蚊用殺虫剤・シロアリ駆除剤など)
- ・畜産用薬剤(オルソ・ヨードなど)
- ・防疫殺菌用薬剤(クレソール・ホルマリンなど)

保証書

持込修理

保証期間 1年間(お買い上げ日より)

機種	電池式噴霧器 GT-Hシリーズ	カーテンマスター	※お買い上げ日	年 月 日
機種名(どちらかに○)	GT-3H・GT-5H		〒	
※お名前			※販売店	住所 氏名
お客様	〒			電話 ()
※ご住所				電話 ()

※に記入のない場合は無効になりますので必ずご確認ください。

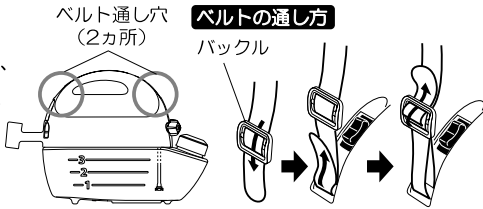
この保証書は本書に明記した期間、条件のもとにおいて、下記記載内容で無料修理を約束するものです。保証期間経過後の修理等については、ご不明の場合は、販売店にお問い合わせ下さい。

保証期間内に取扱説明書、本体貼付ラベル等の注意書きにしたがった正常なご使用状態で故障した場合には、本記載内容に基づき無料修理いたします。お買い上げ日から保証期間内に故障した場合は、商品と本書をお持ちいただきお買い上げ販売店に修理をご依頼下さい。

- 保証期間内で次のような場合は有料修理となります。
 - (イ) 使用上の誤り、または改造や不当な修理による故障または損傷。
 - (ロ) お買い上げ後の落下、運送等による故障または損傷。
 - (ハ) 火災・地震・水害・落雷・その他天災地変、異常電圧等による故障または損傷。
 - (ニ) 本書のご提示がない場合。
 - (ホ) 本書にお買い上げ年月日、お客様名、販売店名の記入のない場合、あるいは字句を書き換えられた場合。
 - (ヘ) 消耗品は有料修理となります。(各種パッキングなど)
 - (ト) 車両、船舶等に搭載された場合に生ずる故障または損傷。
- 本書は再発行いたしませんので大切に保管して下さい。
- この商品は持込修理に限らせていただきます。出張修理はいたしておりません。
- 本書は日本国内についてのみ有効です。

1 本体にベルトを取り付けます

●バックルの向きにご注意下さい。ベルト取り付けの際、バックルの向きが反対ですとベルトが固定できません。

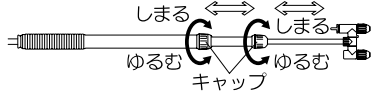


2 ノズルを調整します

●GT-3Hの場合

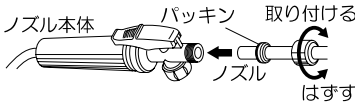
キャップをしっかり締め付けて下さい。

キャップをゆるめるとノズルの長さは37～96cmまで自由に調節できます。



●GT-5Hの場合

ノズルを組み立てます。



注意 接続部にはパッキンが付いています。必ずパッキンがあることを確認して下さい。また液漏れがないようしっかりと締め付けて下さい。

〔延長パイプを取り付ける場合〕

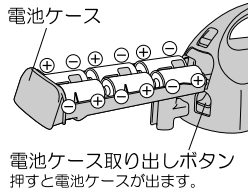


3 電池を入れます

●電池ケース取り出しボタンを押して、電池ケースを取り出し、電池を入れて下さい。

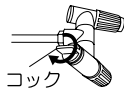
注意 乾電池の⊕(プラス)、⊖(マイナス)は、正しく入れて下さい。次のような乾電池の組合せでの使用はしないで下さい。使用後は必ず乾電池を抜いて保管して下さい。

- 充電電池・アルカリ電池・マンガン電池の混用
- メーカー違いの電池の混用
- 新しい電池と古い電池の混用



1 頭口への切り替え方法

コックを締めるると1頭口として使用できます。

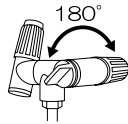


注意 液漏れの原因となりますので、コックを締め切った状態から1回転以上緩めないで下さい。

注意 右図の範囲を超えて使用されると、噴口が外れたり破損することがありますのでご注意ください。

注意 ノズルホルダーにノズルを立てる際、誤ってレバーに触れ誤噴霧しないようご注意ください。(GT-5Hのみ)

余った薬液をタンクに入れたまま長時間放置しないで下さい。各部品が痛み、製品寿命が短くなります。



使用後のお手入れ

1. きれいな水でタンクとキャップを十分洗浄して下さい。
2. 本体裏側に付いている薬液を布などで拭き取って下さい。
3. きれいな水をタンクに入れて約1分間噴射し、ポンプ・ノズル内に残っている薬液も洗い流して下さい。
4. 箱などに入れ直射日光や雨水を避けて保管して下さい。また、長期間ご使用にならない時は電池の液漏れ防止のため、電池を抜いて保管して下さい。

注意 タンクやノズル内の薬液を完全に抜いてから保管して下さい。ノズル内の薬液が固まったり、凍結し故障の原因となります。また、タンクがノズルより上にある場合、残った薬液がノズルから溢れ出ることがあります。(サイホン現象)

注意 本体には水をかけないで下さい。故障の原因となります。

石灰硫黄合剤・水和剤はしっかりとポンプ・ノズル内を水洗いして下さい。固着、ノズル詰まりの原因となります。

タンクのはずし方/取り付け方

本体部を回してはずして下さい。

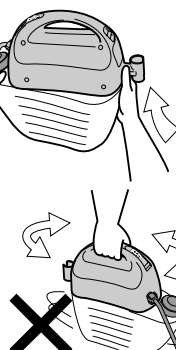
タンクを本体からはずすのが固くて難しい場合は右図の方法で外して下さい。親指で本体の角を押しながら回します

取り付けは逆の作業を行って下さい。

※イラストはGT-5Hの場合です。

GT-3Hは本体の形状とイラストが若干異なります。

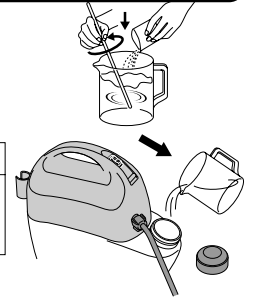
注意 本体を持ったまま左右に振らないで下さい。長期間ご使用されると、本体とタンクの締め付けが弱くなる場合があります。



4 薬剤を入れます

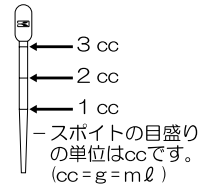
●別の容器で、薬剤を水に十分溶かしてからタンクに入れて下さい。特に石灰硫黄合剤・水和剤は、溶かし方が不十分ですとポンプの性能に悪影響を及ぼしますのでご注意ください。

注意 薬液は規定容量以上入れないで下さい。前回使用した薬剤が残っていないか確認して下さい。化学反応を起こし、有毒ガスが発生する危険があります。



●溶かす薬剤のめやす

水	薬 剤		
	500倍に うすめるとき	1,000倍に うすめるとき	2,000倍に うすめるとき
1ℓ	2cc	1cc	0.5cc
2ℓ	4cc	2cc	1.0cc
3ℓ	6cc	3cc	1.5cc
4ℓ	8cc	4cc	2.0cc
5ℓ	10cc	5cc	2.5cc



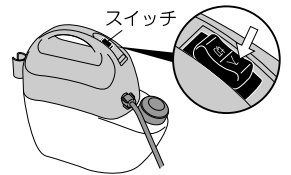
5 散布します

●GT-3Hの場合

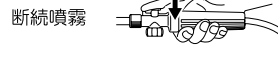
本体のスイッチを「入」にすると散布します。

●GT-5Hの場合

本体のスイッチを「入」にします。手元レバーを押すと散布します。



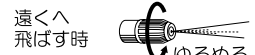
レバーの操作方法



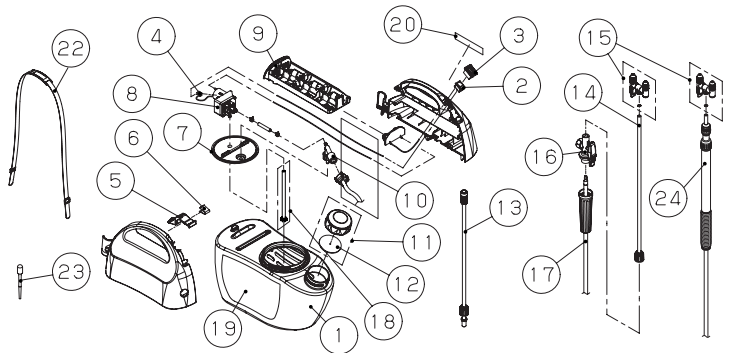
レバーを押してスライドさせます。



霧の調整方法



パーツリスト



No.	部品番号	部品名
1	0500265	5リットルタンク*GT-5Hのみ
	0500250	3リットルタンク*GT-3Hのみ
2	0280110	スイッチ
3	0500266	スイッチカバー
4	0500272	ポリスイッチ
5	0500262	ストッパー
6	0500198	ベース補助パネ
7	0500259	タンクパッキン
8	0508032	ポンプクミ
9	0508033	電池ケースクミ
10	0508035	パイパスクミ
11	0508037	タンクキャップクミ
12	0500126	タンクキャップパッキン
13	0408155	延長パイプクミ(37cm)*GT-5Hのみ

No.	部品番号	部品名
14	0508040	一段ノズルパイプクミ*GT-5Hのみ
15	0508036	二頭口(一頭口切替)噴ロクミ
16	0408170	ノズル本体クミ*GT-5Hのみ
17	0408208	吐出ホースクミ(2m)
18	0508039	吸入ホースクミ*GT-3Hのみ
	0508042	吸入ホースクミ*GT-5Hのみ
19	0500291	名称ラベル*GT-5Hのみ
	0500282	名称ラベル*GT-3Hのみ
20	0500152	注意ラベル
21	0500285	取扱説明書
22	0508046	ショルダーベルトクミ
23	0400059	スポイト
24	0508038	三段伸縮ノズルパイプクミ*GT-3Hのみ

オプションパーツ

0408208	吐出ホースクミ(2m)
0408166	吐出ホースクミ(5m)
0408798	伸縮四段二頭口ノズルクミ(一頭口切り替え)

※GT-3Hでロングノズルをご使用になられたい場合は、ホース・ノズル両方の交換が必要です。

工進製品は全てホームページ上で部品の価格が閲覧できるようになっています。

<http://www.koshin-ltd.co.jp>